

OSTRÓDA OSTERODE

powiat Ostróda komturstwo Ostróda

zamek krzyżacki komtorski

© Studio Wydawnicze Arta
www.arta.olsztyn.pl



Jezioro Drwęckie, widok od strony zamku



Armata strzegąca wjazdu na zamek

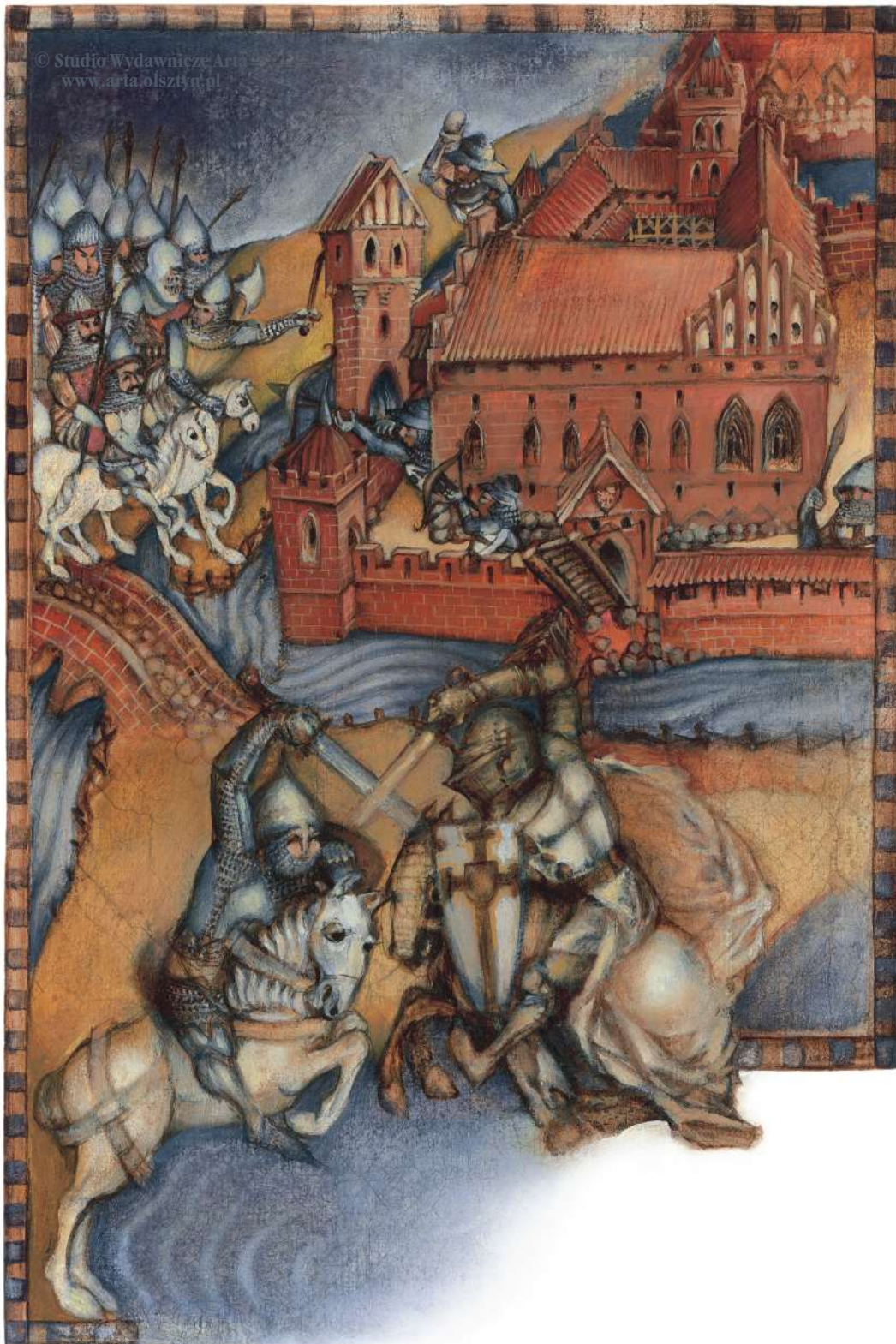


© Studio Wydawnicze Arta
www.arta.olsztyn.pl

Zamek jesienią, widok od południowego zachodu

Zamek krzyżacki konwentualny (siedziba komturstwa) położony nad Jeziorem Drwęckim, w widłach rzeki Drwęcy, wpływającej w tym miejscu do jeziora. Wzniesiono go w miejscu znakomicie nadającym się do obrony. Powstałe z przyzamkowej osady miasto rozciągnęło się po wschodniej stronie zamku, a w późniejszym czasie objęło wschodni i południowy brzeg jeziora. Ostróda leży w odległości 36 km na zachód od Olsztyna, w zachodniej części Pojezierza Mazurskiego, wśród lasów i jezior. W okresie przedkrzyżackim były to południowe krańce Pomezanii, zamieszkane przez pruskie plemię Sasinów. Zamek ostródzki był jedynym zakonnym zamkiem komtorskim na terenie dzisiejszej Warmii i Mazur opartym na pełnym architektonicznym programie modelu zamku konwentualnego (choć nie posia-

dał pełnowymiarowej wieży). Zbudowano go w czasach największej świetności Zakonu, niestety uległ potem wielu przekształceniom i wielokrotnie był niszczone. Dzisiaj zachowany w niepełnej wysokości, w części niezbyt szczęśliwie zrekonstruowany, w swych oryginalnych, gotyckich partiach przechował jednak cechy pierwotnej, dobrej architektury czasów państwa krzyżackiego. Zamek powstał prawdopodobnie na miejscu pruskiej osady położonej przy ważnym, starym szlaku handlowym z Mazowsza nad Bałtyk. Około 1300 roku Krzyżacy wzniesli tu warownię, która miała chronić południowe krańce zdobytych przez nich ziem i stanowić bazę do ich kolonizacji. Początkowo powołano tu siedzibę prokuratora, podlegającego administracyjnie komturstwu w Dzierzgoniu – prokuratorów



zaczęto wymieniać w dokumentach źródłowych od roku 1330. Rok wcześniej komtur dzierzgoński Luter, książę brunszwicki, nadał przyzamkowej osadzie prawa miejskie. Nazwa zamku i miasta wywodzi się od miejsca pochodzenia pierwszych dolnosaksońskich osadników, którzy przybyli tu z położonego w górach Harzu miasta Osterode. Miasto to należało do rodu książąt brunszwickich, z którego pochodził komtur Luter, założyciel Ostródy i późniejszy wielki mistrz Zakonu. Wobec groźby częstych najazdów litewskich, trudności w zarządzaniu i w prowadzeniu akcji osadniczej na tych terenach, w roku 1341 powołano w Ostródzie samodzielną komturę. Podlegały jej zamki w Działdowie, Nidzicy, Wielbarku, Olsztynku, Dąbrównie i Iławie.



Plan sytuacyjny zamku i miasta, wg K. Steinbrechta, 1920 r.

Pierwsza warownia w Ostródzie była budowlą drewniano-ziemną, najprawdopodobniej znajdowała się nieopodal miejsca późniejszej budowy murowanej. Nowy, murowany z cegły zamek, już na potrzeby konwentu, zaczęto wznosić w 1349 roku. Komturem ostródzkim był wówczas Günther von Hohenstein, który nadzorował wcześniej, jako tamtejszy komtur, budowę zamku w Świeciu. Budowa potężnego zamku w Ostródzie zakończyła się dopiero około 1380 roku.



Zachód słońca nad Jezioro Drwęckim

Budowlę usytuowano w północno-zachodnim narożu miasta położonego na wyspie utworzonej przez ramiona Drwęcy, wpadającej tu trzema odnogami do jeziora. Zamek oddzieliły od miasta wypełniona wodą fosa, mur obronny i parcham (obronne międzymurze), które otaczały całe założenie. Założoną na planie zbliżonym do kwadratu (44,7 x 45,2 m) warownię wymurowano z cegły, na kamiennym cokole. Od strony jeziora (zachodniej) stało skrzydło bramne z przejazdem na osi. Wjazd chroniony był dodatkowo przez niewielki, wysunięty budynek przedbramia (z dodatkową bramą) i most zwodzony nad fosą. Po przedbramiu zachowały się w części zrekonstruowane i podwyższone mury fundamentowe. Obecna

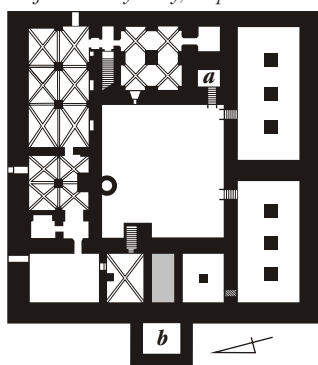
ostrołukowa, granitowa brama na zamek była kiedyś bramą wewnętrzną, teraz zasłania ją trochę zrekonstruowany mur skrzydła bramnego. Wszystkie cztery skrzydła budowli były podpiwniczone, skrzydła reprezentacyjne – południowe i północne – były trzykondygnacyjne, natomiast urzędowo-mieszkalne skrzydła zachodnie i wschodnie miały cztery kondygnacje; ich trzecie kondygnacje pełniły zapewne funkcje magazynowe. Piwnice uzyskały sklepienia krzyżowe na gurtach, przyziemie zostało przesklepione sklepieniem krzyżowo-żebrowym, opartym na granitowych filarach. W niewielkim pomieszczeniu

Widok na dziedziniec zamkowy z naroża północno-wschodniego

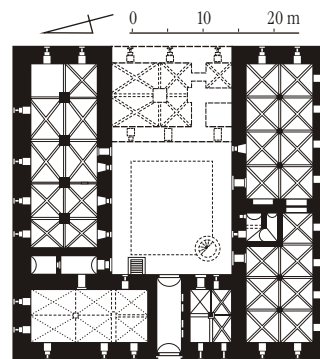


© Studio Arta

*Rzut poziomy piwnic zamkowych
a – fundamenty wieży, b – przedbramie*



przy wjeździe, po prawej stronie, sklepienie oparto na jednym granitowym filarze, wprawdzie nadgryzionym przez czas, ale zachowanym do dzisiaj. Wewnątrz założenia powstał czworokątny dziedziniec ze studnią. Komunikację na piętrze zapewniał drewniany krużganek dobudowany wzdłuż skrzydeł wokół dziedzińca; zachowały się otwory po gniazdach belek krużganek, głównie w skrzydle południowym, choć istnieje przypuszczenie, że krużganek był w dolnej części murowany. Przyziemie pełniło funkcje gospodarcze, a piętro reprezentacyjne i mieszkalne. Kuchnia i spiżarnia konwentu znajdowały się w skrzydle północnym. Na piętrze nad kuchnią usytuowano bardzo duży refektarz, skąd murowanym, wsparty na jednym filarze gankiem można było dostać się do wieży danskerowej; po danskerze



*Rzut poziomy przyziemia wg K. Steinbrechta,
uzupełnienia M. Garniec*



Gotyckie okno w elewacji wschodniej

i filarze zachowały się kamienne fundamenty. Najbardziej reprezentacyjne i najważniejsze było skrzydło południowe. Tu, na piętrze od wschodu, usytuowano kaplicę, a od zachodu kapitułarz. Do tych pomieszczeń prowadziły z krużganek piękne, ostrołukowe, bogato profilowane portale, dziś w większości zrekonstruowane (podobne portale prowadziły też do pomieszczeń przyziemia tego skrzydła). Sklepienia niestety nie ocalały, a – sądząc choćby po portalach – musiały być naprawdę piękne. Komnaty komtura znajdowały się na piętrze, prawdopodobnie w skrzydle bramnym, po jego północnej stronie. Nieznany jest szczegółowy rozkład innych pomieszczeń piętra reprezentacyjnego. W skrzydle południowym, obok portalu do kaplicy zamkowej, zachowało się wejście na schody prowadzące na wyższą kondygnację obronną. Zamek posiadał dość nietypową, smukłą wieżę, usytuowaną w skrzydle wschodnim od strony

Granitowy filar w pomieszczeniu przy bramie



© Studio Arta

Przyziemie, skrzydło południowe, rys. K. Steinbrechta, 1920 r.



Restauracja w piwnicach skrzydła północnego

